

# คู่มือการใช้งานเว็บไซต์มหาวิทยาลัยราชภัฏมหาสารคาม ( <https://rmu.ac.th> )

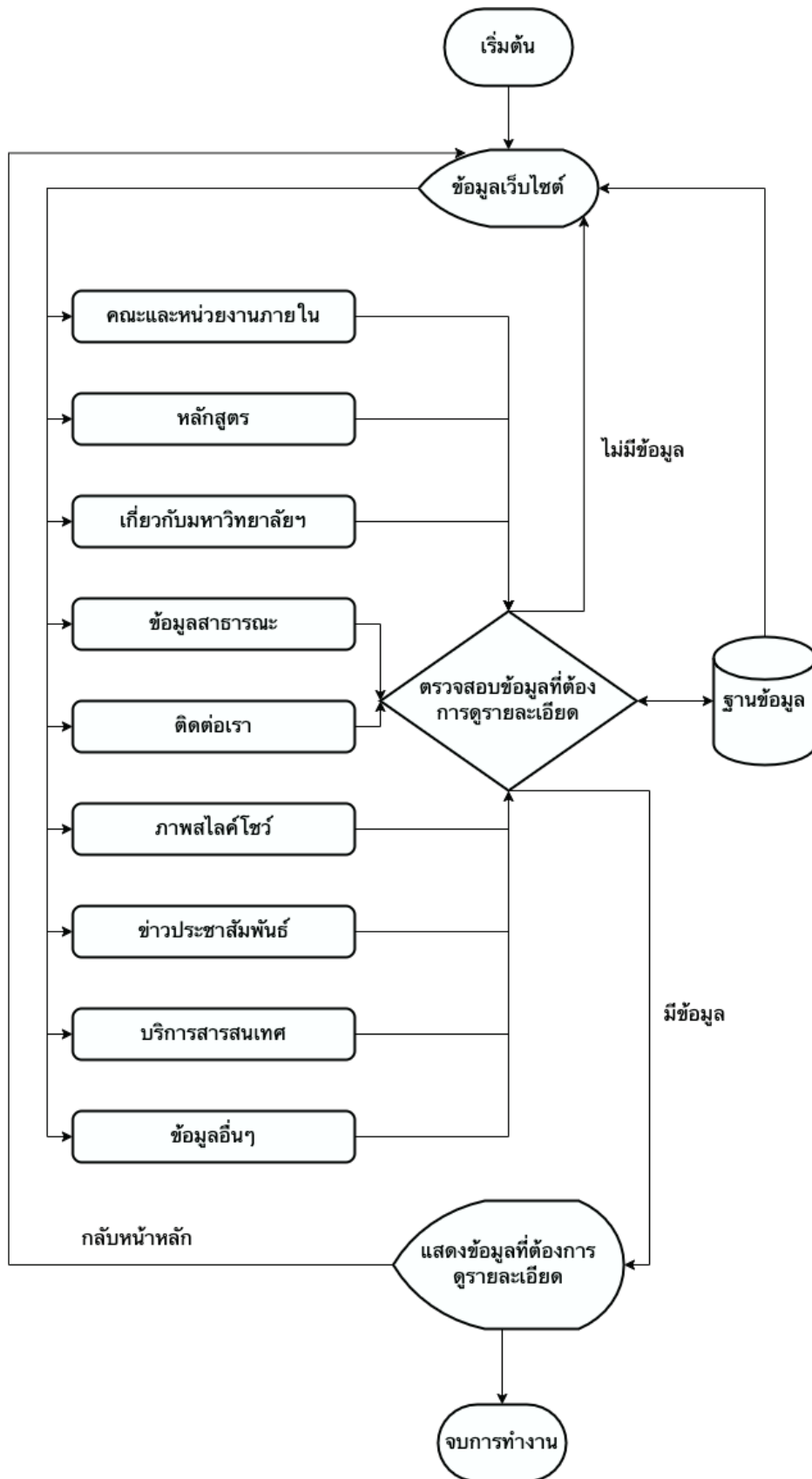
## 1. กำหนดเป้าหมายและวางแผน (Site Definition and Planning)

ตามที่สำนักวิทยบริการและเทคโนโลยีสารสนเทศได้รับมอบหมายจากมหาวิทยาลัยราชภัฏมหาสารคามได้มีการประชุมกำหนดเป้าหมายและวางแผน การพัฒนาเว็บไซต์มหาวิทยาลัยราชภัฏมหาสารคาม เพื่อเป็นการประชาสัมพันธ์และให้ข้อมูลของมหาวิทยาลัยราชภัฏมหาสารคาม สำหรับนักศึกษา บุคลากรมหาวิทยาลัยฯ และบุคคลภายนอกที่สนใจข้อมูลของมหาวิทยาลัยราชภัฏมหาสารคามในทุกๆด้าน

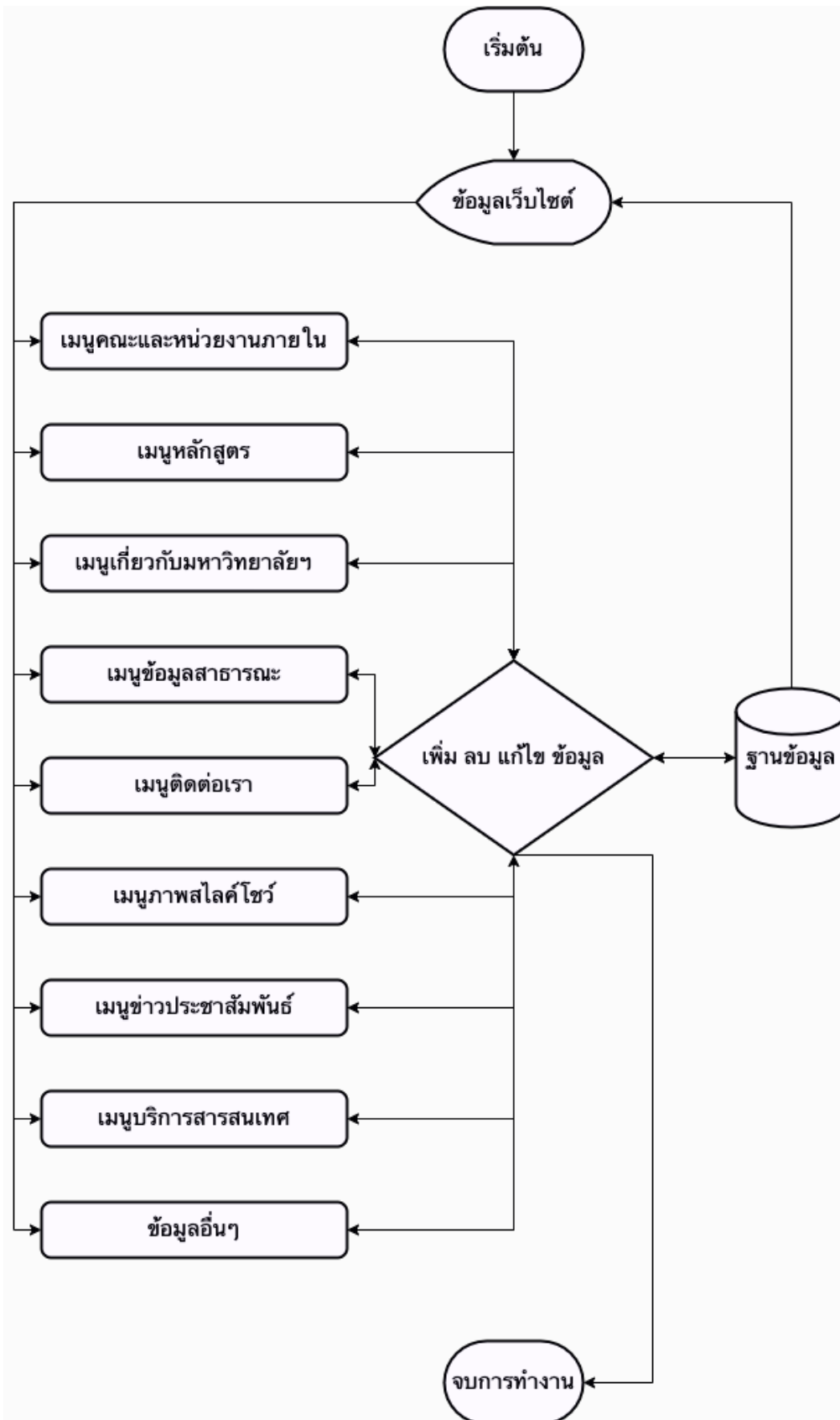
## 2. วิเคราะห์และจัดโครงสร้างข้อมูล(Analysis and Information Architecture)

วิเคราะห์และจัดโครงสร้างข้อมูลการนำข้อมูลต่าง ๆ ที่รวบรวมได้จากชั้นแรก นำมาประเมิน วิเคราะห์ และจัดระบบ เพื่อให้ได้โครงสร้างข้อมูลและข้อกำหนด ซึ่งจะใช้เป็นกรอบสำหรับการออกแบบและดำเนินการในขั้นต่อ ๆ ไปผลที่ได้รับจากขั้นตอนนี้ควรประกอบไปด้วย

1) แผนผังโครงสร้างของเว็บไซต์ (flowchart)

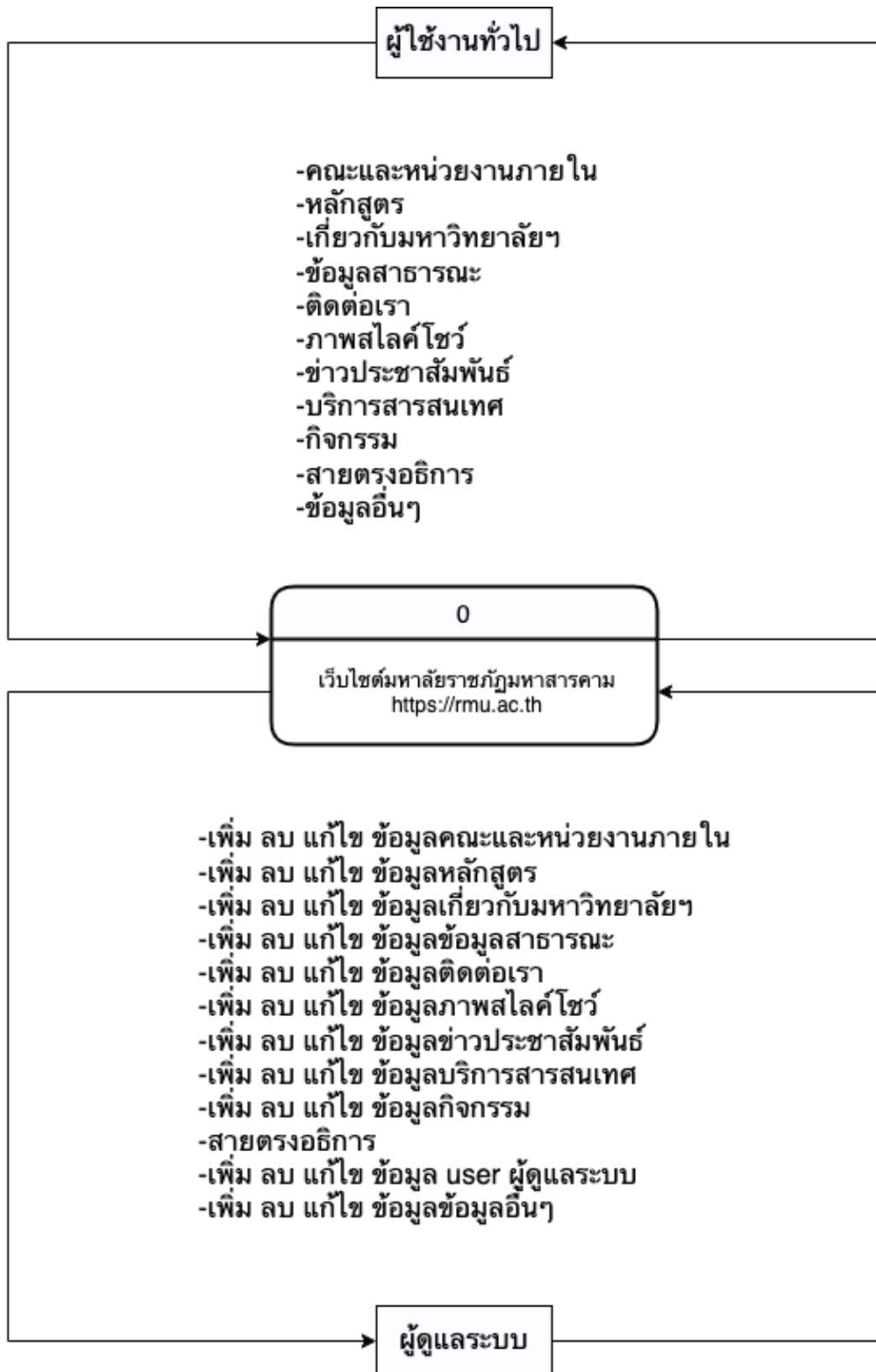


รูป Flow Chart การทำงานของระบบในส่วนของผู้ใช้งานทั่วไป



รูป Flow Chart การทำงานของระบบในส่วนของผู้ดูแลระบบ

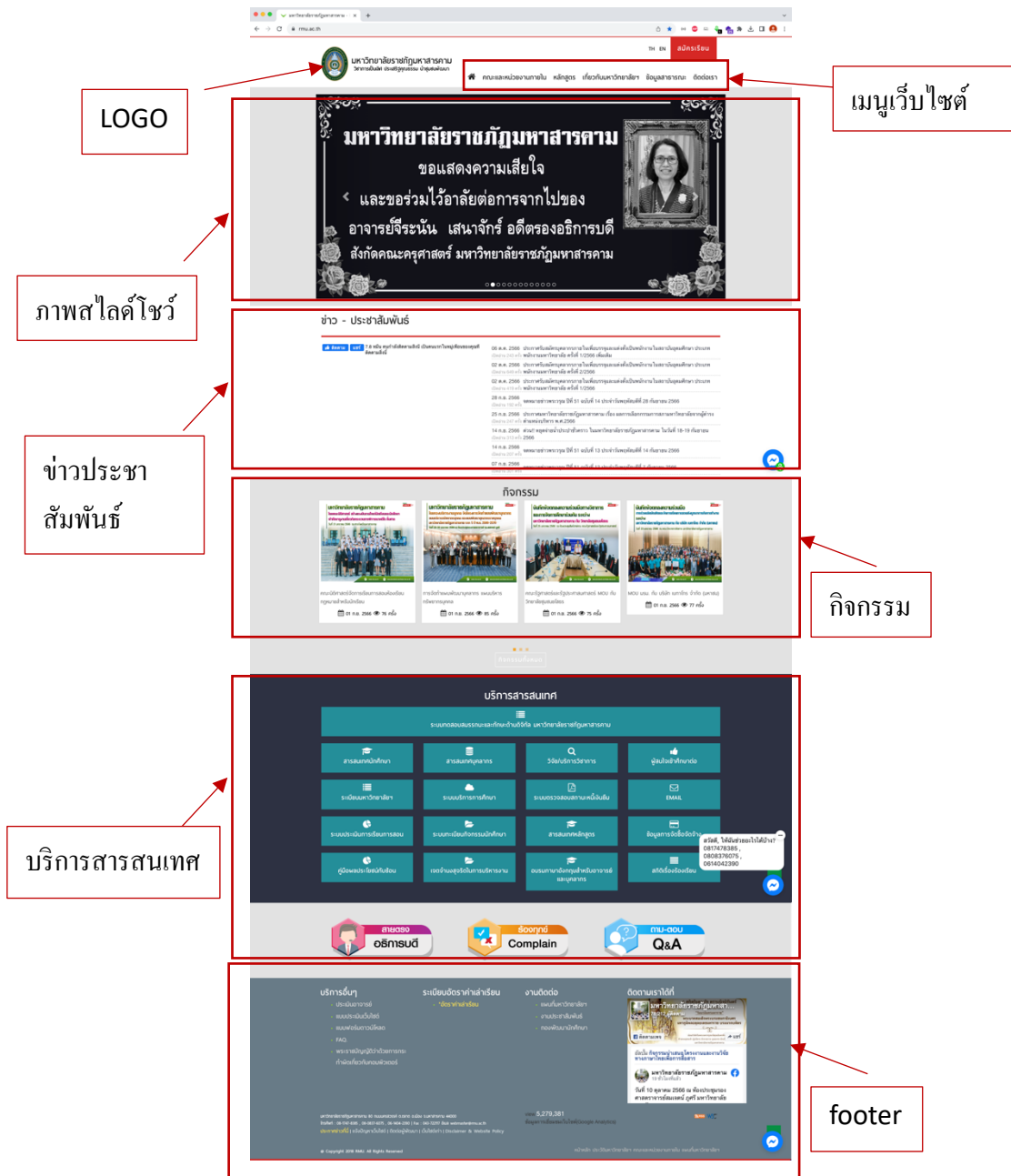
## 2) Context Diagram เว็บไซต์



รูป Context Diagram เว็บไซต์มหาวิทยาลัยราชภัฏมหาสารคาม

### 3. ออกแบบเว็บเพจและเตรียมข้อมูล(Page Design and Content Editing)

ออกแบบเว็บเพจและเตรียมข้อมูลเป็นขั้นตอนของการออกแบบเค้าโครง หน้าตา และลักษณะทางด้านกราฟิกของหน้าเว็บเพจเพื่อให้ผู้ชมเกิดอารมณ์ความรู้สึกต่อเว็บเพจตามที่คุณต้องการ ดังนั้นผู้ที่ทำหน้าที่นี้จึงควรมีความสามารถทางด้านศิลปะ โปรแกรมที่เหมาะสมจะใช้ในการออกแบบคือ Adobe Photoshop หรือ Adobe Fireworks สำหรับผลลัพธ์ที่ได้จะประกอบด้วยไฟล์กราฟิกต่างๆที่ใช้บนเว็บเพจ เช่น โลโก้ภาพพื้นหลัง ปุ่มเมนู ไอคอนที่เป็นหัวคอลัมน์ และแบบเนอร์โฆษณา



#### 4. การพัฒนาและทดสอบ (Construction and Testing)

การพัฒนาและทดสอบระบบ การพัฒนาเว็บไซต์เว็บไซต์มหาวิทยาลัยราชภัฏมหาสารคาม โดยใช้โดเมนเนม <https://rmu.ac.th> เพื่อเป็นการประชาสัมพันธ์และให้ข้อมูลของมหาวิทยาลัยราชภัฏมหาสารคาม สำหรับนักศึกษา บุคลากรมหาวิทยาลัยฯ และบุคคลภายนอกที่สนใจข้อมูลของมหาวิทยาลัยราชภัฏมหาสารคามในทุกๆด้านได้ตลอดเวลา ดังนี้

1. ทรัพยากรในการพัฒนาระบบ มีดังนี้
  - 1) ภาษา laravel framework
  - 2) โครงสร้างเว็บ bootstrap 4
  - 3) ฐานข้อมูล My SQL
2. ข้อมูลสำหรับผู้ใช้งานทั่วไป ประกอบด้วย
  - 1) ข้อมูลหน้าแรกเว็บไซต์มหาวิทยาลัยราชภัฏมหาสารคาม



## 2) ข้อมูลคณะและหน่วยงานภายใน

มหาวิทยาลัยราชภัฏมหาสารคาม  
วิทยาเขตในสกลนคร 50000

TH EN **สมัครเรียน**

คณะและหน่วยงานภายใน หลักสูตร เกี่ยวกับมหาวิทยาลัย ข้อมูลสารสนเทศ ติดต่อเรา

### คณะและหน่วยงานภายใน

#### คณะที่เปิดสอน

- 1.คณะวิทยาศาสตร์และเทคโนโลยี
- 2.คณะศึกษาศาสตร์
- 3.คณะวิทยาการวัดการ
- 4.คณะมนุษยศาสตร์และสังคมศาสตร์
- 5.คณะเทคโนโลยีการเกษตร
- 6.คณะเทคโนโลยีสารสนเทศ
- 7.คณะรัฐศาสตร์และรัฐประศาสนศาสตร์
- 8.คณะนิติศาสตร์
- 9.คณะวิศวกรรมศาสตร์
- 10.บัณฑิตวิทยาลัย

#### สำนัก

สำนักบริหารการคลัง  
สภามหาวิทยาลัย  
สำนักบริหารและแผน  
สำนักส่งเสริมวิชาการและงานทะเบียน  
สำนักศิลปะและวัฒนธรรม  
สำนักวิเทศสัมพันธ์และการต่างประเทศ  
สำนักบริหารวิชาการ

ฝ่าย / กอง  
กองงานประชาสัมพันธ์  
กองนโยบายและแผน  
กองคลัง  
กองกลาง  
กองบริหารงานบุคคล  
กองพัฒนาศึกษา  
สภามหาวิทยาลัย  
สภามหาวิทยาลัยราชภัฏมหาสารคาม  
สภามหาวิทยาลัยราชภัฏมหาสารคาม

#### ศูนย์

ศูนย์คอมพิวเตอร์  
ศูนย์การศึกษาพิเศษ  
หน่วยงานอื่นๆ  
โรงเรียนสาธิตมหาวิทยาลัยราชภัฏมหาสารคาม  
ศูนย์ฝึกประสบการณ์วิชาชีพศึกษามหาสารคาม  
หน่วยปฏิบัติการพิเศษ มหาวิทยาลัยราชภัฏมหาสารคาม

## 3) ข้อมูลเกี่ยวกับมหาวิทยาลัยฯ


มหาวิทยาลัยราชภัฏมหาสารคาม  
วิทยาเขตในสกลนคร 50000

TH EN **สมัครเรียน**

คณะและหน่วยงานภายใน หลักสูตร เกี่ยวกับมหาวิทยาลัย ข้อมูลสารสนเทศ ติดต่อเรา

### ประวัติมหาวิทยาลัย

**ที่ตั้งของมหาวิทยาลัยราชภัฏมหาสารคาม**  
เลขที่ 80 ถนน นครสวรรค์ ตำบลตลาด อำเภอเมือง จังหวัดมหาสารคาม 50100 โทรสาร 0-4372-2118-9 โทรสาร 0-4372-2117 เว็บไซต์ http://www.rmu.ac.th



**ประวัติความเป็นมา**  
มหาวิทยาลัยราชภัฏมหาสารคาม มีพื้นที่ 454 ไร่ มีอาคาร 57 หลัง และมหาวิทยาลัยราชภัฏมหาสารคามรุ่นต้นของใน ตั้งอยู่ที่บ้านหนองโพ หมู่ 1, หมู่ 5 และบ้านหนองโพ หมู่ 6 ตำบลหนองโพ ( ใกล้เคียง ) อำเภอเมือง จังหวัดมหาสารคาม มีพื้นที่ 1,000 ไร่ 3 งาน 32 ตารางวา เป็นที่ตั้งของคณะเทคโนโลยีการเกษตร และบริหารการเกษตรที่ใหญ่มากแห่งแรกด้วย

**ว.ศ.2468** เริ่มเป็น " โรงเรียนประถมกสิกรรม " ขึ้นที่บริเวณวิทยาลัยเทคนิคมหาสารคามในปัจจุบัน

**ว.ศ.2470** ได้ย้ายไปตั้งที่ถาวรคืออยู่ ห่างจากตัวเมืองมหาสารคามไปทางทิศตะวันตกประมาณ 4 กิโลเมตร ซึ่งเป็นที่ตั้งของมหาวิทยาลัยราชภัฏมหาสารคามในปัจจุบัน

**ว.ศ.2473** เปลี่ยนฐานะเป็นโรงเรียนประถมศึกษานักและฝึกครูกสิกรรมขึ้นแล้ว

**ว.ศ.2474** ได้ยื่นคำขอแผนการศึกษาต่อกระทรวงศึกษาธิการขึ้นที่สำนักงานศึกษาธิการจังหวัดมหาสารคาม

**ว.ศ.2481** ยกฐานะเป็นโรงเรียนประถมศึกษานักและฝึกครูกสิกรรมขึ้น

## 4) ข้อมูลสาธารณะ

มหาวิทยาลัยราชภัฏมหาสารคาม  
วิทยาเขตมลิขันธ์ ประดิษฐ์สุนทรธรรม นำนุชนิตดอง

TH EN **สมัครเรียน**

คณะและหน่วยงานภายใน หลักสูตร เกี่ยวกับมหาวิทยาลัย ข้อมูลสาธารณะ ติดต่อเรา

**ข้อมูลพื้นฐานเปิดเผยสาธารณะ**

| สัญลักษณ์ฐาน                      | ข้อมูลสาธารณะที่เปิดเผย  |
|-----------------------------------|--|
| O1 โตรงสร้าง                      | 1. หน้าเว็บไซต์ของมหาวิทยาลัยราชภัฏมหาสารคาม<br>2. โทรสารแจ้งขอรับเอกสารใบสมัคร                            |
| O2 สัญลักษณ์บริหาร                | 1. คณะกรรมการบริหาร มหาวิทยาลัยราชภัฏมหาสารคาม   |
| O3 อำนวยการหน้า                   | 1. พ.ร.บ. มหาวิทยาลัยราชภัฏ พ.ศ. 2547<br>2. พระราชบัญญัติ การอุดมศึกษา พ.ศ. 2562<br>3. คณะและหน่วยงานภายใน |
| O4 แผนยุทธศาสตร์หรือแผนพัฒนาห้าปี | 1. แผนปฏิบัติการ ระยะ 5 ปี พ.ศ. 2566-2570 มหาวิทยาลัยราชภัฏมหาสารคาม                                       |
| O5 ข้อมูลการติดต่อ                | 1. หน้าเว็บไซต์ของมหาวิทยาลัยราชภัฏมหาสารคาม<br>2. แผนที่และแผนที่มหาวิทยาลัยราชภัฏมหาสารคาม               |
| O6 กฎหมายที่เกี่ยวข้อง            | 1. กฎหมายที่เกี่ยวข้อง<br>2. ระเบียบต่างๆ<br>3. กฎ ระเบียบ ข้อบังคับ ประกาศ และคำสั่ง ของมหาวิทยาลัย       |

**บริการอื่นๆ**

- ▶ ประเมินอาจารย์
- ▶ แบบประเมินวินัย
- ▶ แบบฟอร์มดาวน์โหลด
- ▶ FAQ
- ▶ พระราชบัญญัติว่าด้วยการกระทำความผิดเกี่ยวกับคอมพิวเตอร์

**ระเบียบอัตราค่าเล่าเรียน**

- ▶ \*อัตราค่าเล่าเรียน

**งานติดต่อ**

- ▶ แผนที่มหาวิทยาลัย
- ▶ งานประชาสัมพันธ์
- ▶ กองพัฒนามากศึกษา

**ติดตามเราได้ที่**

มหาวิทยาลัยราชภัฏมหาสารคาม  
18212 ศึกษาศาสตร์ "ปัญญาภิรมย์"  
วิทยาเขตมลิขันธ์ อ.เมืองมหาสารคาม จ.มหาสารคาม  
สายด่วนขอเอกสารใบสมัคร 08-081-4385  
#ติดต่อเรา

วันนี้ กิจกรรมบำเพ็ญประโยชน์และงานวิจัย  
ทางภาคใต้เพื่อการศึกษา

มหาวิทยาลัยราชภัฏมหาสารคาม  
20 ปี ไม่เปลี่ยน

วันที่ 10 ตุลาคม 2566 ณ ห้องประชุมรอง  
ศาสตราจารย์สมเด็จ กุวัรี มหาวิทยาลัย

หน้าเว็บไซต์ของมหาวิทยาลัยราชภัฏมหาสารคาม: [www.rmutk.ac.th](http://www.rmutk.ac.th)  
โทรสารแจ้งขอรับเอกสารใบสมัคร: 08-081-4385, 08-081-4235, 06-904-2360 | Fax : 043-2227-544 | [webmaster@rmutk.ac.th](mailto:webmaster@rmutk.ac.th)  
แผนที่ทางใต้ | วิทยาลัยราชภัฏ | ติดต่อผู้เรียน | วิทยาลัยราชภัฏ | Disclaimer & Website Policy

หน้าเว็บไซต์ของมหาวิทยาลัยราชภัฏมหาสารคาม: 5,279,436  
ข้อมูลการใช้งานเว็บไซต์ (Google Analytics)

หน้าเว็บไซต์ของมหาวิทยาลัยราชภัฏมหาสารคาม: 2018 RMIT. All Rights Reserved

## 5) ติดต่อเรา

มหาวิทยาลัยราชภัฏมหาสารคาม  
วิทยาเขตมลิขันธ์ ประดิษฐ์สุนทรธรรม นำนุชนิตดอง

TH EN **สมัครเรียน**

คณะและหน่วยงานภายใน หลักสูตร เกี่ยวกับมหาวิทยาลัย ข้อมูลสาธารณะ **ติดต่อเรา**

**ติดต่อเรา**

**กระตุ้คำถามทั้งหมด**

| ลำดับ | หัวข้อ  | ชื่อ - นามสกุล            |
|-------|---|---------------------------|
| 1     | สาขาให้อาจารย์มาสอนแล้วผมขอ                                 | เรียนนิต                  |
| 2     | ติดต่อขอรับใบปริญญาบัตร สำเร็จการศึกษาวันที่ 21 มีนาคม 2560 | นางภรชน อำนาง             |
| 3     | การรับโทรศัพท์ผ่านจอ  | พงษ์สิทธิ์ บุญใจ          |
| 4     | ขอรับใบปริญญาบัตร   | พลอยโพธิ์ ชาติพล          |
| 5     | การทำเรื่องขอตรวจสอบการศึกษาศึกษา เพื่อใช้สมัครเรียนต่อ     | นายชยพันธ์ เสงี่ยม        |
| 6     | เรื่องสมัครเรียน  | นายอนุวัฒน์ ศรี           |
| 7     | สมัครเรียน  | นายอัฐพงษ์ พายุบุตร       |
| 8     | สอบถาม ประสงค์ในขอรับปริญญาบัตร                             | ศิตดาวิชัย บุณยเสน        |
| 9     | สาขาการศึกษา มีภาคเสาร์-อาทิตย์ไหม                          | จินดาวิทย์ น้อมนาง        |
| 10    | สมัครเรียน  | HI HELLO                  |
| 11    | การสมัครเรียน   | น.ส.ปวีณา คุ้มตา          |
| 12    | โทรหาพี่แอด   | บุณญาน เอียดนันทสิทธิ์    |
| 13    | ขอทราบค่าปรับด้วยขนาด 3 เดือนแล้ว                           | รุจิราดา ศรีนง            |
| 14    | ไม่ลดค่าธรรมเนียมภาค ศศ.บ.ป.เทอม 3 ให้อีกขอทราบ             | รุจิราดา ศรีนง            |
| 15    | นักศึกษาใหม่สมัครเข้าเรียนหรือยังไม่มาเรียนแล้วแต่ขอเข้า    | นพภัทร งามดี              |
| 16    | ค่าสมัครเรียนค่าอื่น  | นพภัทร งามดี              |
| 17    | การชำระเงินค่าสมัครเรียน                                    | น.ส.สุพิศกัญญา ทรายาศิ    |
| 18    | จ่ายค่าสมัครเรียนกี่บาท                                     | อนุชิตา วาจิเส            |
| 19    | การชำระค่าอื่น  | นางสาวปรารถนา นามโนรินทร์ |

**การระตุ้ถาม-ตอบ**

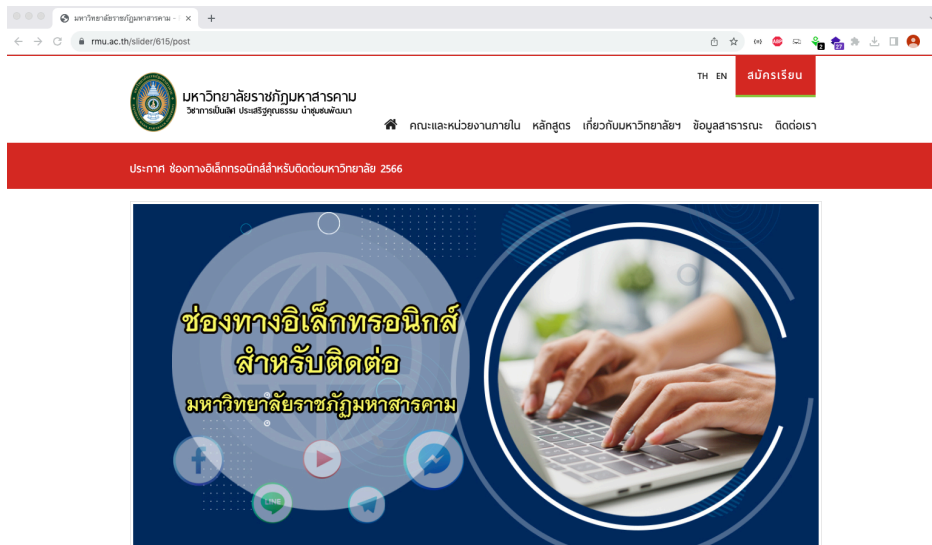
หัวข้อ:

ชื่อ - นามสกุล ผู้ติดต่อ:

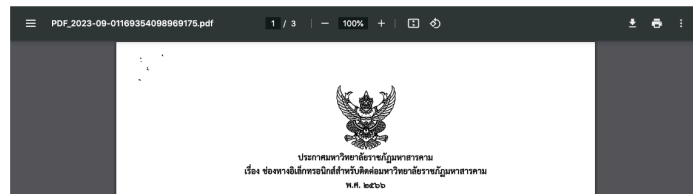
[https://rmutk.ac.th/contact\\_rmu](https://rmutk.ac.th/contact_rmu)



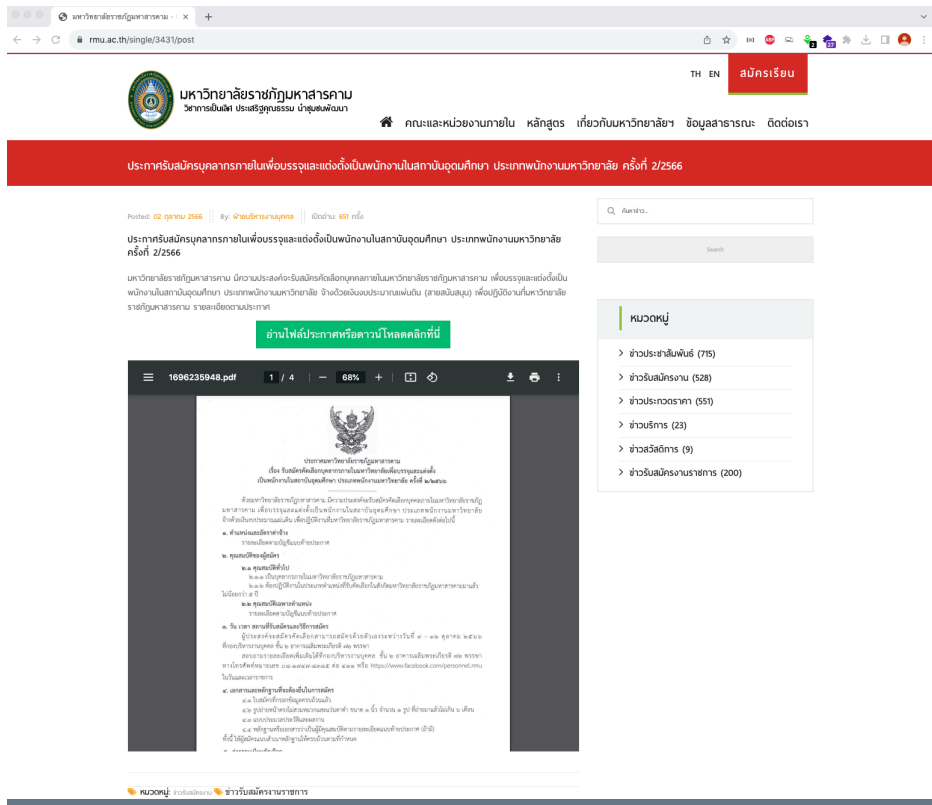
## 6) ข้อมูลภาพสไลด์โชว์



Posted: 01 ตุลาคม 2566 | By: งานประชาสัมพันธ์ | มีจำนวน 3,407 ครั้ง  
ประกาศ ช่องทางอิเล็กทรอนิกส์สำหรับติดต่อมหาวิทยาลัย 2566



## 7) ข้อมูลข่าวประชาสัมพันธ์



## 8) ข้อมูลสารสนเทศสำหรับนักศึกษา

มหาวิทยาลัยราชภัฏมหาสารคาม  
วิทยาการเป็นเลิศ ประสพรัฐชูธรรม นำชุมชนพัฒนา

TH EN **สมัครเรียน**

คณะและหน่วยงานภายใน หลักสูตร เกี่ยวกับมหาวิทยาลัยฯ ข้อมูลสารสนเทศ ติดต่อเรา

สารสนเทศสำหรับนักศึกษา

การดำเนินการเกี่ยวกับงานทะเบียนและประมวลผล

- 1.การกำหนดประจำตัวนักศึกษา
- 2.การลงทะเบียนเรียน
- 3.การลงทะเบียนเรียนตามแผนการเรียน
- 4.ขั้นตอนการลงทะเบียนเรียนออนไลน์
- 5.การขอโอนย้ายหลังการเรียนออนไลน์
- 6.การขอลาพักการเรียน
- 7.การลงทะเบียนเรียนภาคการศึกษา
- 8.การขอคืนสภาพนักศึกษา
- 9.การขอโอนผลการเรียน
- 10.การขอเทียบโอนผลการเรียน
- 11.การขอเปลี่ยนสาขาวิชา
- 12.การย้ายคณะ
- 13.การขอโอนย้ายสถานศึกษา
- 14.การลาออก
- 15.การตัดตามผลการเรียน
- 16.การขอคืนบัตรรองและเอกสารทางการศึกษา
- 17.ขั้นตอนในการขอใบรับรอง
- 18.คำขอขานความหมายของรางวัลเรียนดี
- 19.คำขอขานความหมายของศิษย์ประจำตัวนักศึกษา
- 20.การฟื้นฟูสภาพนักศึกษา
- 21.คณะกรรมการสภากาชาด
- 22.คณะกรรมการวิจัยการ

ระบบบริการการศึกษา

ปฏิทินการศึกษา ประจำปี

ระบบประเมินการสอน

ระบบทะเบียนกิจกรรมนักศึกษา

ระเบียนมหาวิทยาลัย

@RMU.AC.TH for person

บริการเรียนสำหรับนักศึกษา @RMU.AC.TH

@LIVES@RMU.AC.TH for account

OFFICE 365

## 9) ข้อมูลสารสนเทศสำหรับบุคลากร

มหาวิทยาลัยราชภัฏมหาสารคาม  
วิทยาการเป็นเลิศ ประสพรัฐชูธรรม นำชุมชนพัฒนา

TH EN **สมัครเรียน**

คณะและหน่วยงานภายใน หลักสูตร เกี่ยวกับมหาวิทยาลัยฯ ข้อมูลสารสนเทศ ติดต่อเรา

สารสนเทศสำหรับบุคลากร

สารสนเทศ

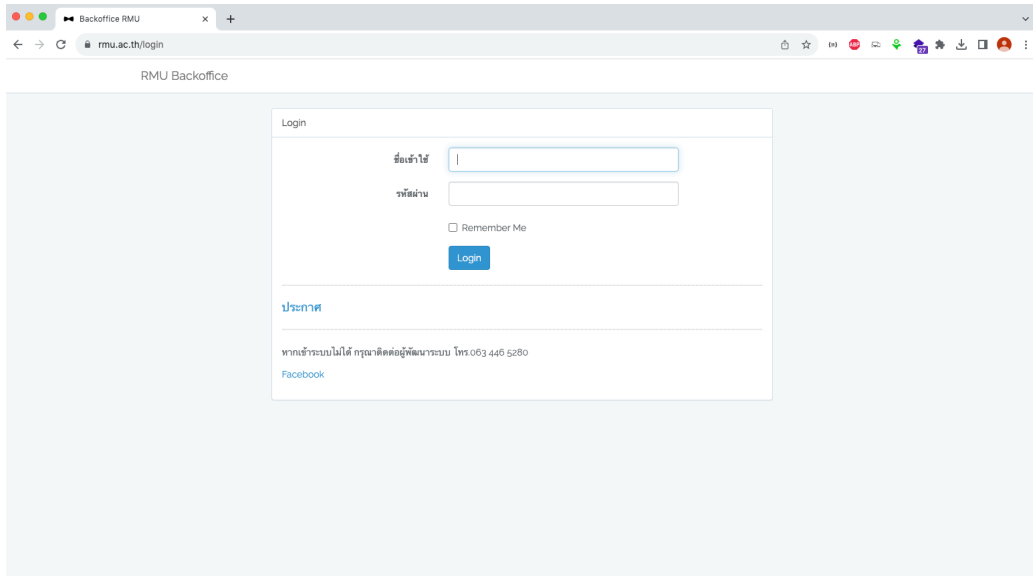
|                               |  |                                    |  |
|-------------------------------|--|------------------------------------|--|
| ระบบสารสนเทศอิเล็กทรอนิกส์    | ระบบสืบค้นข้อมูล (สำหรับบุคลากร)             | ระบบสืบค้นข้อมูล (สำหรับข้าราชการ) | ระบบพิสูจน์ตัวตน                       |
| ระบบบริการการศึกษา            | ระบบประเมินผลการเรียนการสอน                  | อีเมลมหาวิทยาลัย                   | ระบบจองยานพาหนะมหาวิทยาลัย             |
| ระบบสืบค้นข้อมูลโทรศัพท์      | ระบบสารสนเทศเพื่อการบริการ                   | ระบบสารสนเทศการบริหารงานออนไลน์    | ระบบฐานข้อมูลสารสนเทศเครือข่ายวัฒนธรรม |
| ระบบฐานข้อมูลสารสนเทศการวิจัย | ระบบจองห้องประชุม 4A, 4B ห้องอบรมคอมพิวเตอร์ | ระบบจัดการงานประชุม (E-MEETING)    | ระบบสารสนเทศหลักสูตร                   |
| ระบบตรวจสอบสถานะหนี้เงินยืม   |  |                                    |  |

แบบสำรวจ / แบบประเมิน

|   |                               |                                 |
|---|-------------------------------|---------------------------------|
| แบบสำรวจความพึงพอใจของนักศึกษา/อาจารย์ต่อหลักสูตร | แบบสำรวจภาวะการทำงานทางองค์กร | แบบสำรวจความพึงพอใจของครูผู้สอน |
|---|-------------------------------|---------------------------------|

### 3. ข้อมูลสำหรับผู้ดูแลระบบ ประกอบด้วย

#### 1) หน้าสำหรับลงชื่อเข้าใช้งาน



#### 2) หน้าหลัก สำหรับลงชื่อเข้าใช้งานสำเร็จ

RMU.AC.TH

Dashboard

ข่าวประชาสัมพันธ์

กิจกรรม/ข่าวส่ง

SLIDER

POPULAR AWORD

ติดต่อสอบถาม

สายตรงอธิการบดี

ข่าวเด่น 2

ข่าวประชาสัมพันธ์ 715

รับสมัครงาน 528

ข่าวประกวดราคา 551

ข่าวบริการ 23

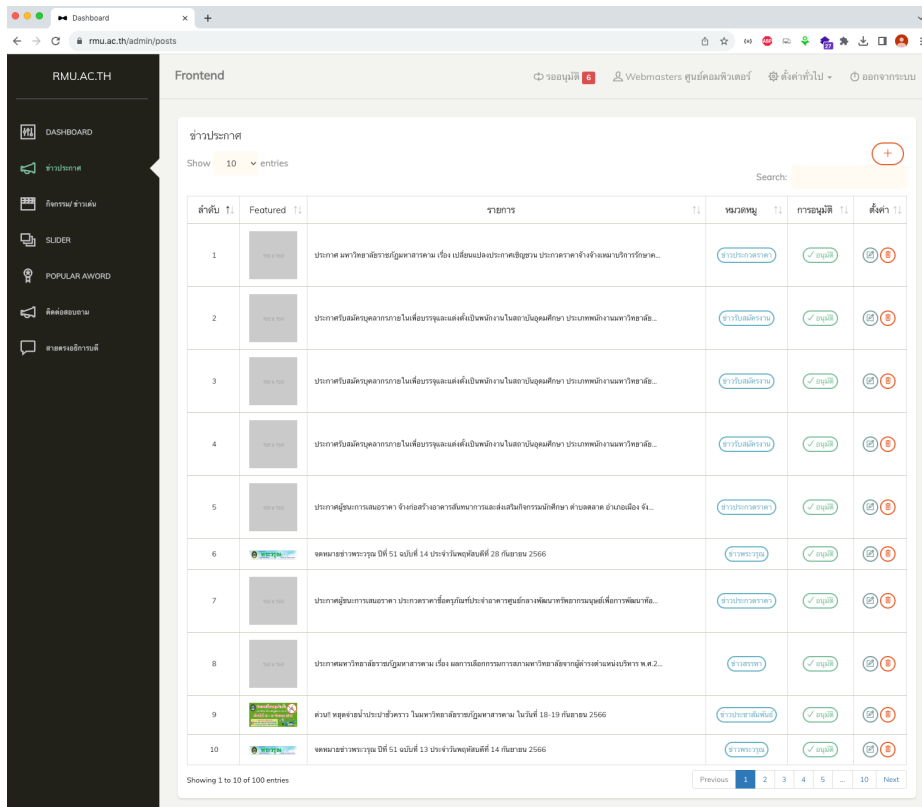
ข่าวพระวรวงศ์ 293

ข่าวสวัสดิการ 9

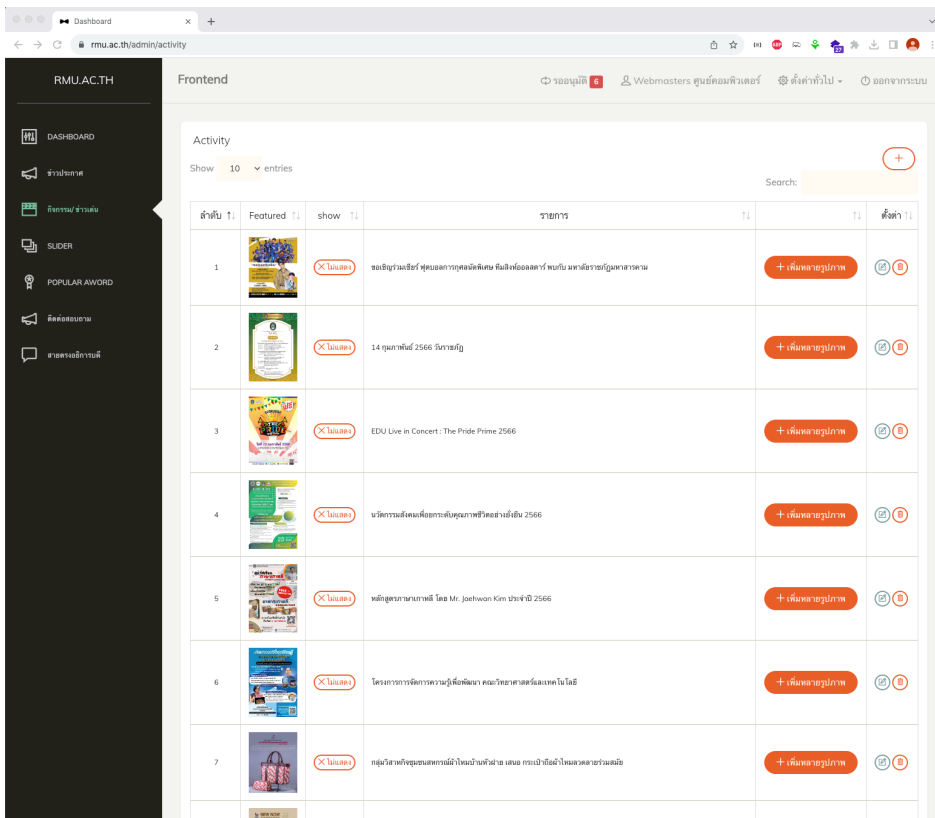
ผู้ประกาศข่าวประจำหน่วยงาน 20 คน

| ID | ชื่อผู้ประกาศ                     | สังกัด                            | จำนวนประกาศ |
|----|-----------------------------------|-----------------------------------|-------------|
| 1  | m.nokhabin                        | ศูนย์คอมพิวเตอร์                  | 413         |
| 2  | กองพัฒนานักศึกษา                  | กองพัฒนานักศึกษา                  | 0           |
| 3  | ฝ่ายบริหารงานบุคคล                | กต.                               | 560         |
| 4  | สำนักส่งเสริมวิชาการและงานทะเบียน | สำนักส่งเสริมวิชาการและงานทะเบียน | 102         |
| 5  | งานประชาสัมพันธ์                  | งานประชาสัมพันธ์                  | 363         |
| 6  | กองคลัง                           | กองคลัง                           | 513         |
| 7  | บัณฑิตวิทยาลัย                    | บัณฑิตวิทยาลัย                    | 5           |
| 8  | สำนักศิลปะและวัฒนธรรม             | สำนักศิลปะและวัฒนธรรม             | 3           |
| 9  | สำนักมาตรฐานและประกันคุณภาพ       | สำนักมาตรฐานและประกันคุณภาพ       | 2           |
| 10 | สำนักงานอธิการบดี                 | สำนักงานอธิการบดี                 | 28          |
| 11 | PR                                | งานประชาสัมพันธ์                  | 80          |
| 12 | พงษ์วิจิ ภัทร                     | สำนักส่งเสริมวิชาการและงานทะเบียน | 18          |
| 13 | เทคโนโลยีการเกษตร                 | คณะเทคโนโลยีการเกษตร              | 4           |
| 14 | it                                | คณะเทคโนโลยีสารสนเทศ              | 1           |
| 15 | Webmasters ศูนย์คอมพิวเตอร์       | ศูนย์คอมพิวเตอร์                  | 62          |
| 16 | นายประสิทธิ์ศักดิ์ สุวัฒน์        | สำนักส่งเสริมวิชาการและงานทะเบียน | 55          |
| 17 | กัมปนาท สุข ใต้                   | ศูนย์คอมพิวเตอร์                  | 0           |

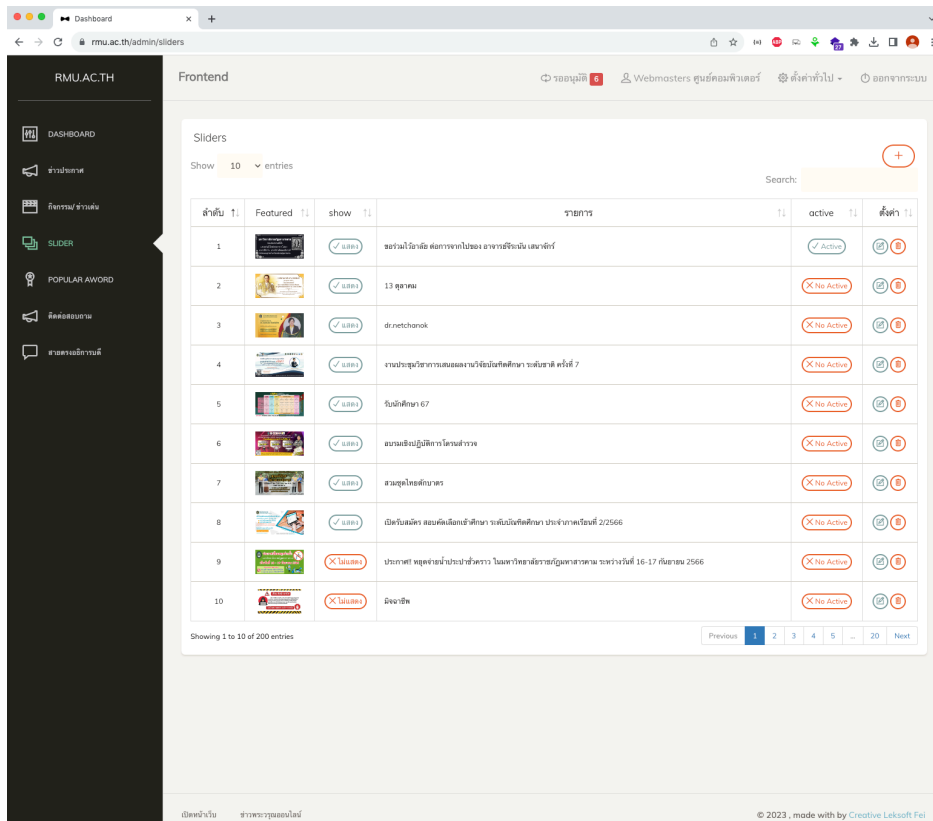
### 3) เมนูข่าวประกาศ สามารถ เพิ่ม ลบ แก้ไข กำหนดสิทธิการแสดง



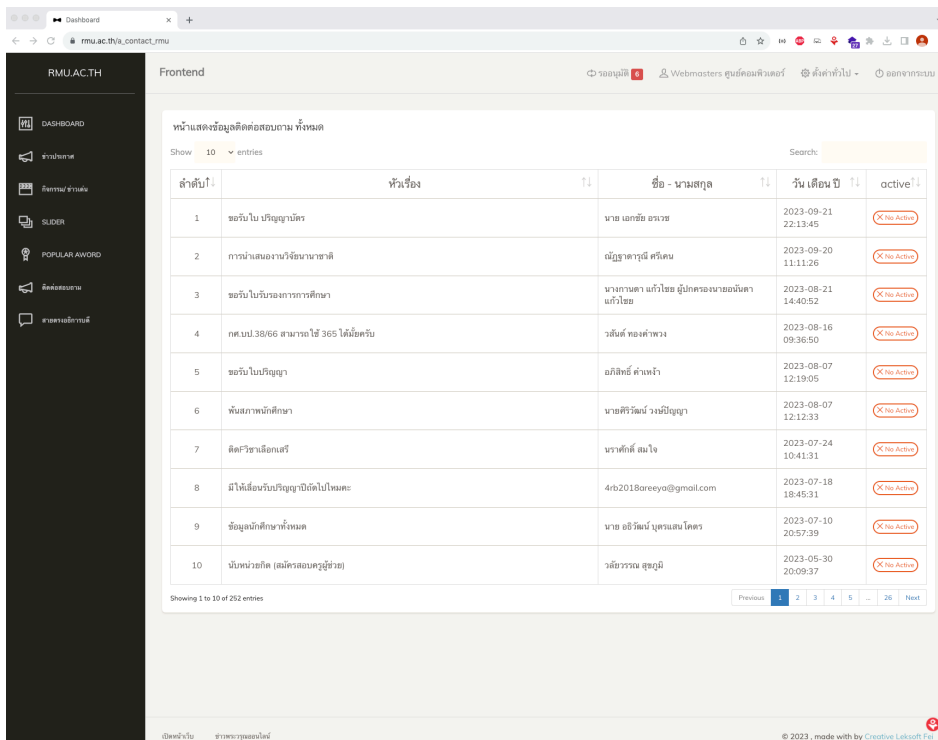
### 4) เมนูกิจกรรม/ข่าวเด่น สามารถ เพิ่ม ลบ แก้ไข กำหนดสิทธิการแสดง



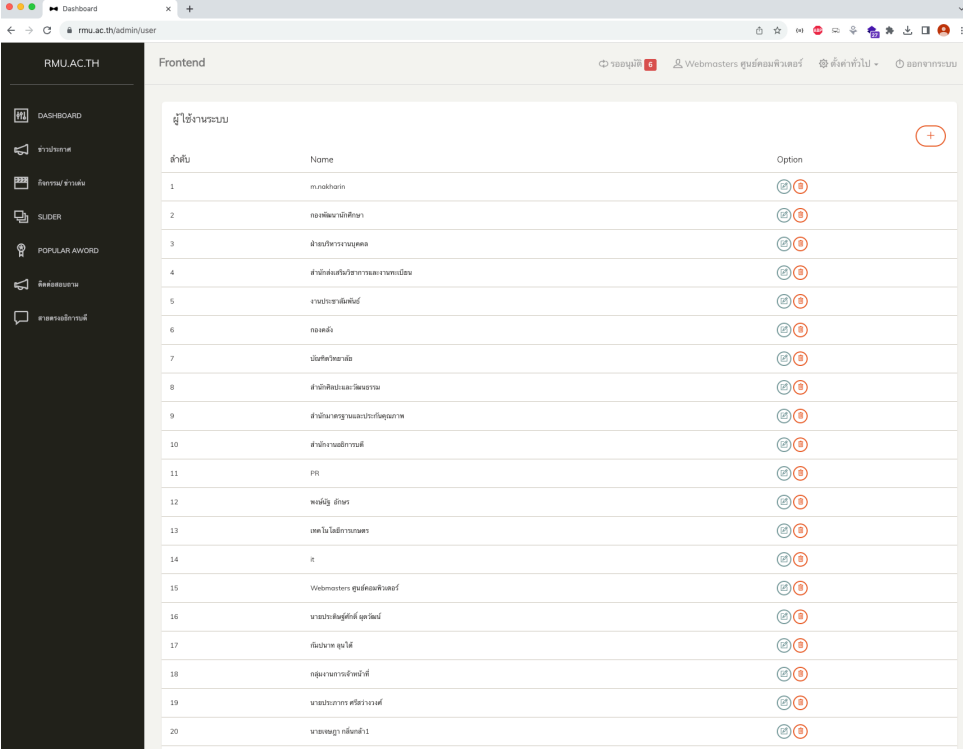
### 5) เมนูสไลด์โชว์ สามารถ เพิ่ม ลบ แก้ไข กำหนดสิทธิการแสดงผล



### 6) เมนูติดต่อสอบถาม สามารถ เพิ่ม ลบ แก้ไข กำหนดสิทธิการแสดงผล



## 7) เมนูตั้งค่าผู้ดูแลระบบ สามารถ เพิ่ม ลบ แก้ไข กำหนดสิทธิ์



| ลำดับ | Name                              | Option |
|-------|-----------------------------------|--------|
| 1     | คุณอภิชาติ                        | 🔒 🔴    |
| 2     | คุณพินิจนิตติงลา                  | 🔒 🔴    |
| 3     | ผู้ช่วยบริหารบุคคล                | 🔒 🔴    |
| 4     | สำนักส่งเสริมวิชาการและงานทะเบียน | 🔒 🔴    |
| 5     | กองพัฒนาระบบข้อมูล                | 🔒 🔴    |
| 6     | กองคลัง                           | 🔒 🔴    |
| 7     | นิติศาสตร์                        | 🔒 🔴    |
| 8     | สำนักศิลปศึกษาและวัฒนธรรม         | 🔒 🔴    |
| 9     | สำนักมาตรฐานและประกันคุณภาพ       | 🔒 🔴    |
| 10    | สำนักงานเอกสาร                    | 🔒 🔴    |
| 11    | PR                                | 🔒 🔴    |
| 12    | พจนานุกรม อักษร                   | 🔒 🔴    |
| 13    | เทคโนโลยีการเกษตร                 | 🔒 🔴    |
| 14    | ฯ                                 | 🔒 🔴    |
| 15    | Webmasters ศูนย์คอมพิวเตอร์       | 🔒 🔴    |
| 16    | นางสาวประสิทธิ์ทิพย์ สุทธิชัย     | 🔒 🔴    |
| 17    | คุณวิชาญ คุณไธ                    | 🔒 🔴    |
| 18    | คุณประจักษ์ อักษร                 | 🔒 🔴    |
| 19    | นางสาวนงนารถ ศรีวังงาม            | 🔒 🔴    |
| 20    | นางชณัญญา นฤพันธ์                 | 🔒 🔴    |

## 5. เผยแพร่และส่งเสริมให้เป็นที่รู้จัก (Publishing and Promotion)

เผยแพร่และส่งเสริมให้เป็นที่รู้จักโดยใช้โดเมนเนม <https://rmu.ac.th> จะทำด้วยการอัปโหลดไฟล์ทั้งหมด คือ PHP และไฟล์อื่น ๆ ที่เกี่ยวข้อง ขึ้นไปเก็บบนเว็บเซิร์ฟเวอร์ที่มีคุณเปิดบริการไว้ การอัปโหลดเว็บไซต์หรือบางครั้งเรียกว่าการ “พับลิช” (publish) อาจทำด้วยโปรแกรมสร้างเว็บไซต์เอง ซึ่งมีคุณสมบัตินี้ในตัว หรืออาจใช้โปรแกรมยูทิลิตี้ประเภท FTP เช่น FileZilla, CuteFTP หรือใช้เครื่องมืออื่นบนเว็บเซิร์ฟเวอร์

## 6. ดูแลและพัฒนา (Maintenance and Innovation)

เว็บไซต์ถูกเผยแพร่ออกไป ควรดูแลโดยตลอด การตรวจสอบเว็บเซิร์ฟเวอร์ว่าไม่หยุดทำงานบ่อยๆ ลิงค์ที่เชื่อมโยงไปภายนอกยังคงใช้ได้หรือไม่คอยตอบคำถามที่มีผู้มาฝากไว้บนเว็บเพจ ต้องปรับปรุงข้อมูลให้ทันสมัยอยู่ตลอดเวลา และถ้ามีการใช้ฐานข้อมูลก็ต้องแบคอัพข้อมูลอย่างสม่ำเสมอ

หลังจากเว็บไซต์ได้รับการเผยแพร่ไประยะหนึ่งแล้ว เราควรปรับปรุงเพื่อให้ผู้ชมรู้สึกว่ามี ความเปลี่ยนแปลง มีความสดใหม่ ทันสมัย ไม่ล้าหลัง โดยการที่เรา นำข้อมูลสถิติที่รวบรวมไว้มาพิจารณา ประกอบด้วย การเปลี่ยนแปลงทำได้ทั้งในส่วนของเนื้อหาโครงสร้างเว็บไซต์และการออกแบบหน้าตา โดยการนำเทคโนโลยีใหม่ๆ เข้ามาเพิ่ม